

КОСЕНКО С. Безопасная зарядка Li-ion аккумуляторов. — Радио, 2004, № 8, с. 25, 26.

Печатная плата.

Чертёж возможного варианта платы показан на **рис. 1**. На ней размещены

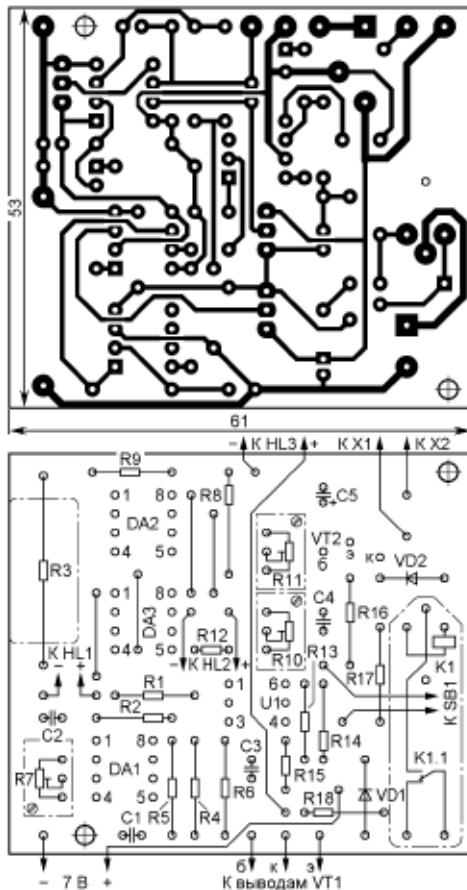


Рис. 1

все детали, кроме транзистора VT1, кнопки SB1 и светодиодов. Все постоянные резисторы, кроме R3, — МЛТ, C2-33, R3 — проволочный C5-16МВ, подстроечные — проволочные многооборотные СП5-2ВБ. Конденсаторы C1—C4 — керамические K10-17, C5 — оксидный импортный. Реле K1 — РЭС55А, остальные детали — указанные в статье типов. Штрихпунктирными линиями показаны контуры резисторов R3, R7, R10, R11 и реле K1.

БУТОВ А. Выносной щуп звукового пробника. — Радио, 2004, № 3, с. 23.

Печатная плата.

Чертёж возможного варианта платы показан на **рис. 2**. Все постоянные резисторы, кроме R3, — МЛТ, C2-33, R3 — C3-13, подстроечный R7 — СП3-19а, конденсаторы C1, C2 — керамические K10-17, остальные — оксидные импортные. Выключатель SA1 — импортный

ESP1010, транзистор VT4 — в пластмассовом корпусе. При компоновке платы признано целесообразным поменять элементы C3 и SA1 местами. Для уменьшения габарита смонтированной платы по высоте оксидные конденсаторы установлены параллельно плате и приклеены к ней клеем "Момент".

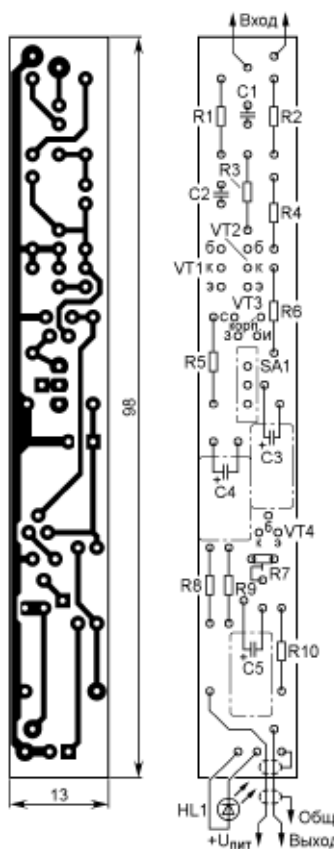


Рис. 2

СИНЮТКИН А. Электронный замок на ключах-"таблетках" iButton. — Радио, 2001, № 2, с. 31—33; № 3, с. 30, 31.

Печатная плата.

Чертёж возможного варианта платы показан на **рис. 3**. На ней размещены все детали, кроме кнопки SB1, розетки X2 и звукоизлучателя HA1. Предусмотрена возможность установки кнопки SB1 на удалении от платы, для чего на ней смонтированы элементы, показанные на **рис. 14** в статье (их позиционные обозначения начинаются с цифры 1). Резисторы — МЛТ, конденсаторы C1, C2 — оксидные импортные, остальные — керамические K10-17. Кварцевый резонатор ZQ1 — в корпусе HC-49US, стабилизатор VD3 (KC156A) — в миниатюрном стеклянном корпусе. Розетка X1 — PBS, соответствующая ей вилка — PLS. Остальные детали — указанные в статье типов. При компоновке платы признано целесообразным поменять местами элементы HA1 и R4.

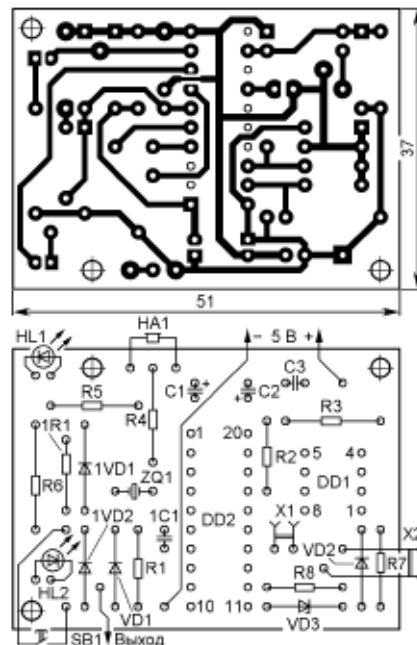


Рис. 3

ОБРАТИТЕ ВНИМАНИЕ

ПЕТРЯНИН Д. Многофункциональный дверной звонок с режимом охраны. — Радио, 2012, № 9, с. 40—42.

Изображение на ЖКИ при установке времени (**рис. 8** в статье) должно выглядеть, как показано на **рис. 4**.

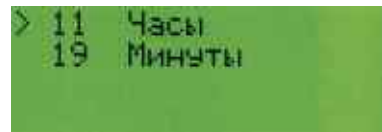


Рис. 4

ОЗОЛИН М. Цифровой измеритель ёмкости и внутреннего сопротивления аккумуляторов. — Радио, 2012, № 3, с. 20, 21.

МК DD1 соединён с ЖКИ HG1, как показано на **рис. 5**. Номинал резистора R8 — 1 кОм.

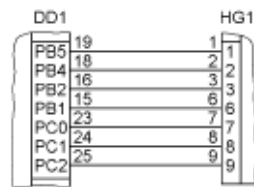


Рис. 5

ЩЕНОВ Э. Автомобильные говорящие часы с термометром. — Радио, 2012, № 6, с. 45—47.

На **рис. 1** в статье надпись у стрелки, идущей от верхнего (по схеме) вывода конденсатора C10, следует читать: "К вив. 20 DD2, вив. 32 DS1", а от нижней — "К вив. 8, 19 DD2, вив. 16 DS1".