

ВЫСОЧАНСКИЙ П. Микроконтроллерный термометр-терморегулятор для инкубатора. — Радио, 2007, № 12, с. 36, 37.

Печатная плата.

Чертеж возможного варианта печатной платы устройства представлен на рис. 1. На ней размещены все детали, кроме датчика BK1, кнопок SB1—SB3, симистора VS1 и светодиодов HL1, HL2. Плата рассчитана на применение резисторов МЛТ и конденсаторов КМ. Не показанные на схеме блокировочные конденсаторы C4 и C5 (также КМ, емко-

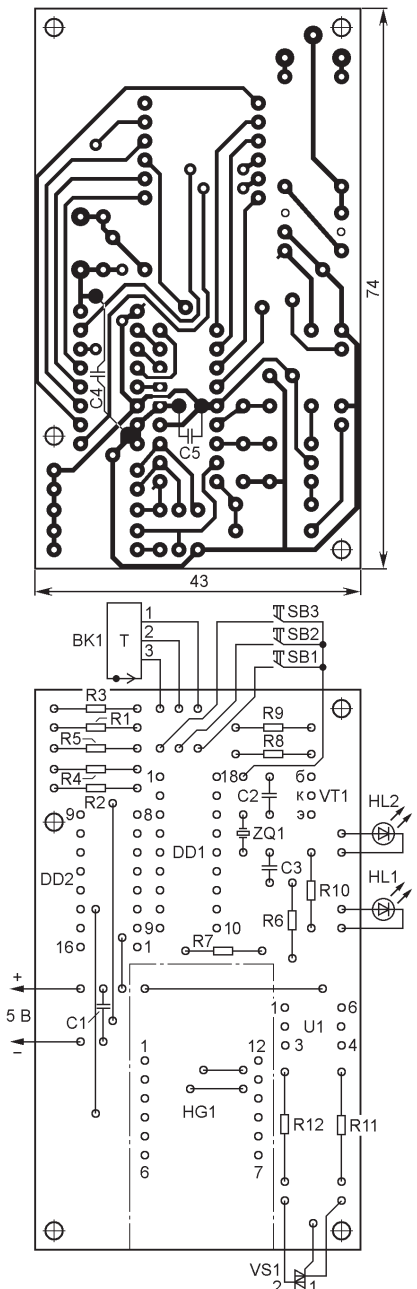


Рис. 1

стью 0,033—0,068 мкФ) монтируют на стороне печатных проводников. Переключки, соединяющие печатные проводники на обратной стороне платы, изготавливают из тонкого монтажного провода в теплостойкой изоляции и впаивают до установки деталей на плату.

СЫРИЦО А. Двухканальный регулятор громкости для активных АС. — Радио, 2007, № 6, с. 16—19.

Замена реле.

Кроме указанных в статье, без изменения чертежа печатной платы в устройстве можно применить реле РЭС79 исполненный ДЛТ4.555.011 и ДЛТ4.555.011-05 (сопротивление обмотки — 1530...1955 Ом, ток срабатывания — 7,5 мА) и РЭК23 исполнения РФ4.500.472-05 (соответственно — 1520...2185 Ом и 8,4 мА).

КОВАЛЕНКО С. Индикатор для проверки кварцевых резонаторов. — Радио, 2005, № 2, с. 22.

Печатная плата.

Устройство собирают на плате, изготовленной по чертежу, изображенному на рис. 2. На ней размещены

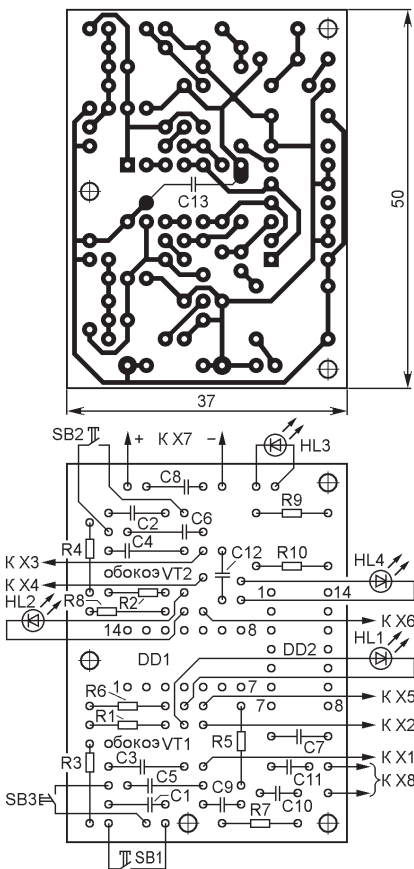


Рис. 2

все детали, кроме соединителей X1—X8 и кнопок SB1—SB3. Резисторы — МЛТ, конденсаторы — КМ. Не показанный на схеме конденсатор C13 (также КМ, емкостью 0,033—0,068 мкФ) — блокировочный в цепи питания микросхемы DD1. Для удобства прокладки печатных проводников входы элемента DD2.2 (выводы 4 и 5) помещены местами.

ОБРАТИТЕ ВНИМАНИЕ

ЗУЙКОВ А., КВАСОВ И. Домашняя метеостанция с часами, календарем и будильниками. — Радио, 2007, № 9, с. 30—33 (редактор — А. Долгий).

Назначение кнопок SB1—SB4, SB6 (см. схему на рис. 1 в статье) следующее:

SB1 — нижняя строка влево; SB2 — настройка; SB3 — верхняя строка влево; SB4 — нижняя строка вправо; SB6 — верхняя строка вправо.

Для перехода в режим настройки нажимают на кнопку SB1 и кнопками SB3 и SB6 добиваются появления в верхней строке надписи "Поиск датчиков". Последующим нажатием на SB2 или SB4 выполняют поиск. Нажав на SB1 до перехода в основной режим, увидим на экране температуры (дома или на улице) значение температуры. Если вместо этого отображается надпись "err", то необходимо убедиться в правильности монтажа, работоспособности датчика.

Последовательность действий при установке будильника:

- одновременным нажатием на кнопки SB3 и SB6 входим в режим будильников;
- кнопкой SB3 выбираем будильник;
- кнопкой SB6 устанавливаем нужный час;
- кнопками SB4, SB2 переходим к минутам, дням недели, признаку включения (активный параметр подсвечивается мигающим курсором);
- кнопкой SB6 изменяем значение выбранного параметра (активный день недели показывается прописной буквой).

К ЧИТАТЕЛЯМ

Редакция консультирует только по статьям, опубликованным в журнале "Радио", и исключительно по техническим вопросам, имеющим прямое отношение к тому, о чем в них идет речь. Консультации даются бесплатно. Вопросы просим писать разборчиво, по каждой статье на отдельном листе. Обязательно укажите название и автора статьи, год, номер и страницу в журнале, где она опубликована. В письмо вложите маркированный конверт с надписанным вашим адресом. Вопросы можно прислать и по электронной почте. Наш адрес: <consult@radio.ru>. Для облегчения поиска ваших писем среди спама просим заполнять строку "Тема" (желательно указывать номер журнала, в котором опубликована статья, например: РАДИО 1-2008).

Редактор — В. Фролов, графика — В. Фролов